

节圆，黄色，前部黑色；芒短，黑褐色，被短毛。中胸背板黑色，有光泽，具细刻点，被密的白色直立短毛，两侧和小盾片无黑鬃；盾下缘缨较长而稀，白色；侧板被褐色粉被和黄色毛。腹部狭于胸部，密被褐色粉被和黄色毛，两侧毛直立，中部毛平伏。腿节黑色，顶端狭黄色；前、中足胫节主要黄色，端半部具黑环；后足胫节主要黑色，基部1/3黄色，顶端狭；跗节黑色，中足跗节第3-4节褐色；腿节长，黄色。翅透明， $m_{1+2}$ 和 $r_{4+5}$ 脉间内角几乎为 $90^\circ$ 。平衡棒黄色，端部黑色。

检查1号标本：

青海(玉树，4500-4600m，1964.VI.14，1个)。

分布 青海。

(278) 紊黑蚜蝇 *Cheilosia irregula* Barkalov et Cheng, 2004 (图 209)

*Cheilosia* (*s. str.*) *irregula* Barkalov et Cheng, 2004: 309-310.

体长 12.2mm，翅长 10.1mm。

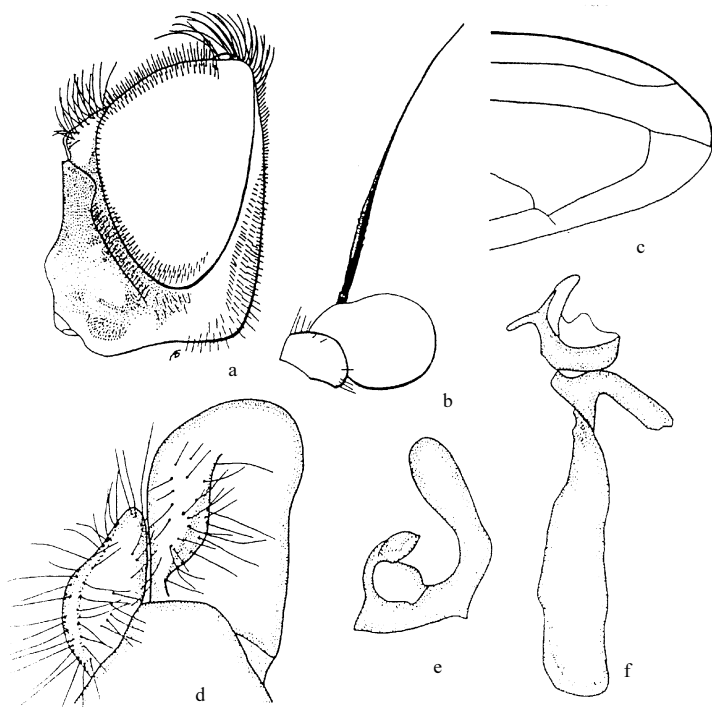


图 209 紊黑蚜蝇 *Cheilosia irregula* Barkalov et Cheng ♂

a. 头(侧面观)(head in lateral view) b. 触角2、3节(2<sup>nd</sup> and 3<sup>rd</sup> antennal segments) c. 翅端(top of wing) d. 背针突和尾须(surstylus and cercus) e. 生殖腹板上叶(superior lobe of hypandrium) f. 阳茎内突(aedeagus with apodema)

雄性 头顶隆起，狭长，被黄色毛，单眼三角为等腰三角形；额宽而平，被密的灰

色粉被及黑色和黄色毛；颜宽，向下明显增宽，黑色，密被粉被，中突宽而平；眼缘宽，最宽处较第3节触角节宽，密被灰色粉被和黄色短毛；颊高，粉被和毛同眼缘，复眼下具褐色斑；触角窝宽分开。复眼密被褐长毛，两眼连角为  $90^\circ$ ，其连线略长于额。触角第1节和第2节基半部黑色，第2节端部和第3节污黄色；第3节小而圆，被白色粉被；芒长，裸，黑褐色。肩胛黑色，被黄色粉被，中胸背板具细刻点，具光泽，两侧被灰色粉被和黄色长毛，并混有一些黑色毛，无鬃；小盾片后缘无黑色鬃，盾下缘缨长而密，黄色；侧板密被粉被和黄色长毛，中侧片和具翅侧片上部具一些黑毛。腹部黑色，密被直立和半直立黄色长毛。足的基节和转节黑色，腿节除极端部外，均为黑色；胫节黄色，中部具宽的黑色环；跗节黑色，仅中足基跗节褐色；腿节基半部黄色毛长，端半部毛黑色。翅透明， $m_{1+2}$  和  $r_{4+5}$  脉间的内角为  $90^\circ$ 。平衡棒黄色，端部黑色；腋瓣白色。

检查1号标本：

浙江(安吉, 1996.IV.11, 1个)。

分布 浙江。

(279) 日本黑蚜蝇 *Cheilosia josankeiana* (Shiraki, 1930) (图 210)

*Chilosia josankeiana* Shiraki, 1930: 306.

*Chilosia kunashira* Violovitsh, 1956: 467.

*Cheilosia brevipila* Shiraki, 1968: 83.

*Cheilosia (Eucartosyrphus) josankeiana* (Shiraki, 1930): Barkalov et Cheng, 2004: 310-311.

体长 7.0-10.5mm，翅长 6.8-9.0mm。

**雄性** 头顶平，被黑色毛，单眼三角为等腰三角形；额小而平，近复眼覆灰色粉被，中部毛黑色；颜狭，两侧平行，黑色，中突大，光亮；眼缘甚狭，光亮，被黑色短毛；新月片暗褐色；触角窝相连。复眼裸，两眼接角为锐角，其连线约3倍于额长。触角第3节淡褐色；芒黑色，很长，基部1/3具明显黑毛。肩胛褐色，光亮，中胸背板具光泽，具较粗刻点，被黑色直立短毛，两侧具些黑鬃，翅后胛鬃较长；小盾片后缘被许多粗的黑色长鬃，盾下缘缨长而稀，黄色；侧板被薄的粉被，中侧片前部具光亮斑和稀疏的黄色短毛。腹部具光泽，中部被褐色粉被；第1、2节两侧被直立的白色长毛，其余被黑色短毛。足的基节、转节和腿节黑色，前足转节褐色；胫节大部分黑色，基部1/3和顶端黄色；跗节多数黑色，前、中足基跗节黄色，后足基跗节顶端黄色；后足腿节腹面具1排鬃状的黑色短毛，无长毛。翅狭长，透明， $m_{1+2}$  和  $r_{4+5}$  脉间的内角为锐角。平衡棒黄色；腋瓣白色。

**雌性** 颜宽，黄色或下半部具褐色条纹，中突侧扁；眼缘下部密被灰粉；额狭，具2条侧沟和2个灰粉斑，前部毛白色，后部黑色。触角第3节明显长。单眼三角为等边